

К сведению покупателей!

Сохраняйте этот паспорт на протяжении всего срока эксплуатации мебели.

1. Общие сведения

- 1.1. Мебель является предметом общебытового назначения, предназначена для оборудования комнат и выполняет функции в зависимости от комплектации.
- 1.2. Использовать мебель не по значению категорически запрещается.
- 1.3. Качественные характеристики мебели, ее внешний вид и долговечность использования во многом зависят от точности выполнения требований по сборке, эксплуатации и уходу за ней, указанных в данном паспорте.

2. Покупка и транспортировка мебели

- 2.1. При покупке мебели убедитесь в наличии в паспорте штампа торгового предприятия с указанием даты продажи и подписью ответственного лица.
- 2.2. При получении товара удостоверьтесь в комплектности изделий, согласно Вашему заказу.
- 2.3. Изготовитель не несет ответственности, в случае если товар был приобретен с открытой или поврежденной упаковкой.
- 2.4. Для транспортировки мебели рекомендуется пользоваться услугами торгового предприятия.
- 2.5. При транспортировке и хранении упакованная мебельная продукция должна быть надежно защищена от влаги, грязи, сильных толчков, ударов тяжелыми предметами, а также недопустимо падение упаковок с мебельной продукцией с любой высоты.
- 2.6. За механические повреждения, возникшие при транспортировке личным автотранспортом, самостоятельной сборке или хранении изделия, предприятие ответственности не несет.
- 2.7. Замена деталей с механическими повреждениями (бой, сколы, царапины), возникшими в процессе сборки или при транспортировке самовывозом, производится за дополнительную плату. Возврат деталей обязателен в упаковке изготовителя.

3. Правила сборки, установки, эксплуатации и ухода

- 3.1. Мебель должна храниться и эксплуатироваться в приспособленном отапливаемом помещении при температуре не ниже +2°C и относительной влажности воздуха от 45 до 70 %.
- 3.2. Для сборки мебели рекомендуется пользоваться услугами торгового предприятия.
- 3.3. Сборку мебельных изделий необходимо производить на ровной и чистой поверхности, руководствуясь инструкцией по сборке, которая прилагается к каждому изделию.
- 3.4. Устанавливать мебель необходимо на расстоянии не менее 0,5 м от отопительных приборов.
- 3.5. Не разрешается передвигать мебель по полу, так как это может привести к поломке ножек деталей мебели.
- 3.6. Предохраняйте мебель от механических повреждений и воздействия агрессивных химических веществ, попадания влаги. Будьте внимательны в обращении с веществами, которые оставляют нестираемые пятна.
- 3.7. Загрязненные поверхности необходимо чистить мягким тампоном, используя мыльный раствор или средства бытовой химии, в которых отсутствуют абразивные добавки.
- 3.8. Запрещается использовать для чистки острые предметы, кислоты, щелочные растворы, а также абразивные средства, предназначенные для ухода за посудой и сантехническими изделиями.
- 3.9. Будьте внимательны в обращении с веществами, которые при использовании могут оставлять на поверхности мебели несмываемые пятна.
- 3.10. Запрещается ставить на поверхность мебели раскаленные предметы без теплоизоляционной прокладки.
- 3.11. В процессе эксплуатации мебели возможно ослабление крепежной фурнитуры, при необходимости следует подтянуть винты, шурупы, болты и гайки.
- 3.12. Пыль с поверхностей удаляется мягкой сухой тканью (фланель, плюш).
- 3.13. При эксплуатации изделий, имеющих стеклянные двери, полки и зеркала необходимо помнить, что эксплуатация стеклонизделий и зеркал с трещиной сопряжена с риском получения травмы. При появлении трещин поврежденную стеклодеталь или зеркало следует немедленно заменить.

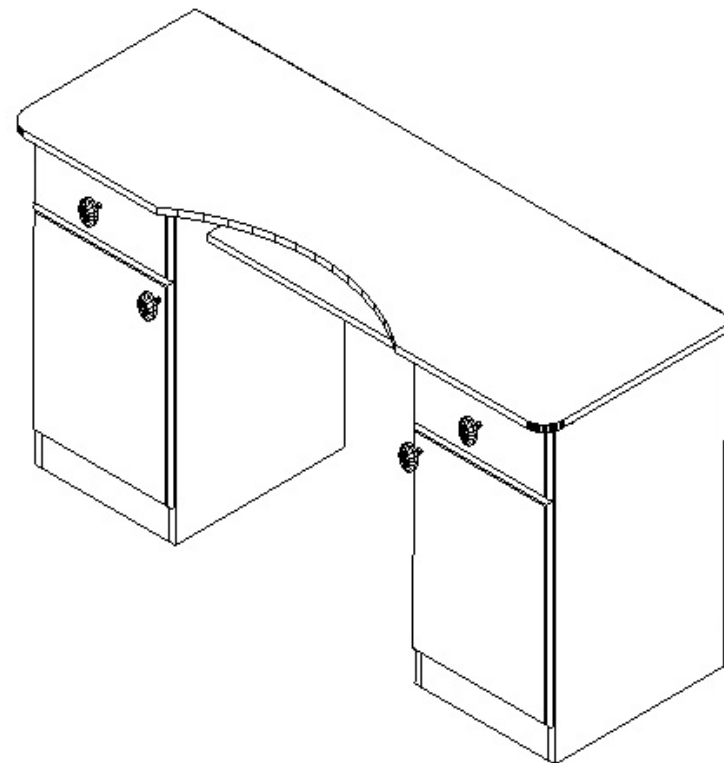
4. Гарантийные обязательства

- 4.1. Предприятие гарантирует соответствие мебели требованиям нормативно-технической документации ГОСТ 16371 -93, ГОСТ 19917-93 при условии соблюдения правил сборки, установки, эксплуатации и ухода, изложенных в данном паспорте.
- 4.2. Гарантийный срок эксплуатации мебельного изделия 12 месяцев со дня реализации через предприятие торговли.
- 4.3. В течение гарантийного срока предприятие-изготовитель обязуется безвозмездно устранять скрытые производственные дефекты, выявленные потребителем при эксплуатации мебели, а в случае невозможности устранения - заменить изделие.
- 4.4. Гарантия не распространяется на наборы мебели:
 - при отсутствии паспорта;
 - по истечению срока гарантии и отсутствии даты продажи в паспорте, который заверен штампом магазина;
 - при несоблюдении правил транспортировки, сборки, эксплуатации и ухода;
 - при самовольном внесении изменений в конструкцию мебели заказчиком;
 - при повреждениях мебели, которые возникли, вследствие непредвиденных обстоятельств (наводнение, пожар и т.д.).

Примечание

*Претензии предъявляются в организацию по месту приобретения мебели.

Набор корпусной мебели модульной системы ВАЛЕРИЯ - Классика Макияжный стол

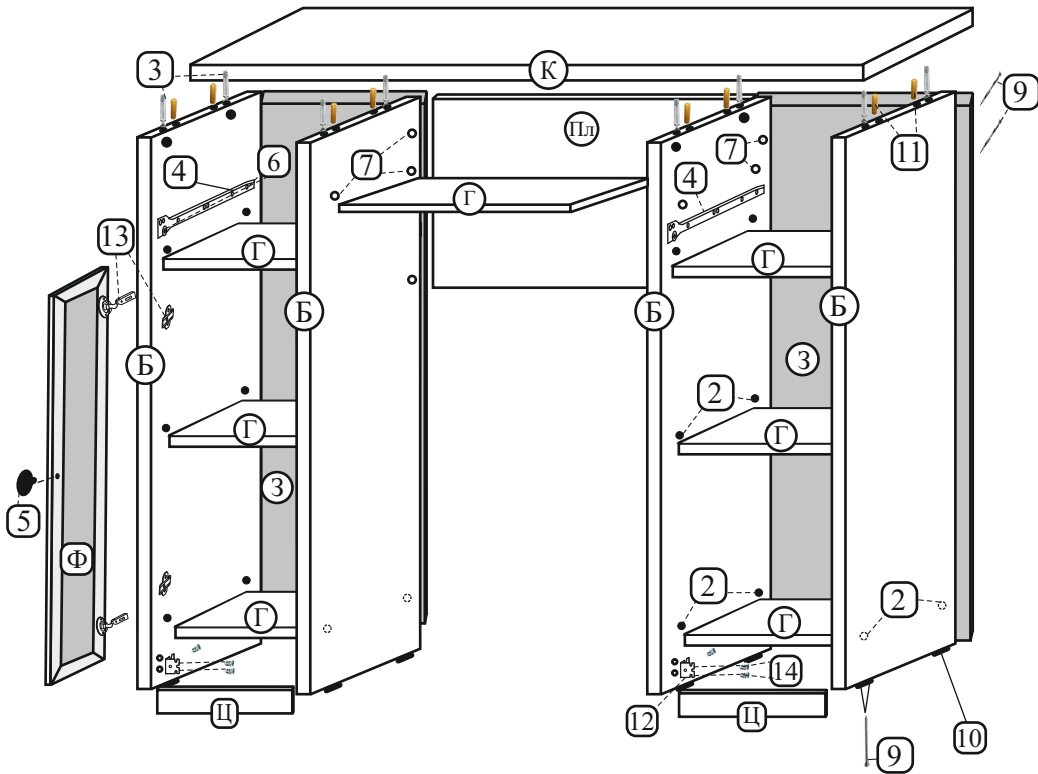


Габаритные размеры:

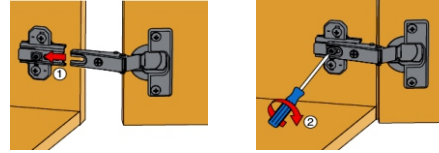
Ширина: 1306 мм; Глубина: 474 мм; Высота: 770 мм

Схема сборки

Б - Боковина; Г - Горизонт;
Ц - Цоколь; Пл - Планка;
○ - невидимое отверстие
К - Крышка; Ф- Фасад



Монтаж петли



Боковая часть петли шлицем вводится под предварительно смонтированный винт монтажной планки и задвигается от себя.

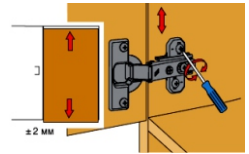
По завершении регулировки глубины двери загибается винт.

Регулировка глубины

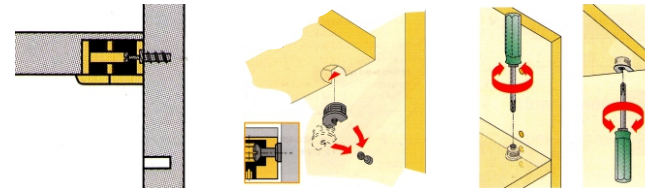


Ослабить крепежный винт и отрегулировать расстояние между дверью и боковиной шкафа. Затем снова затянуть крепежный винт.

Регулировка высоты

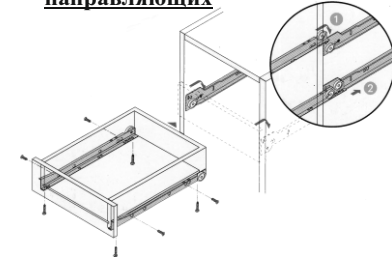


Монтаж стяжки



Стяжка VB крепится с тыльной стороны горизонта.

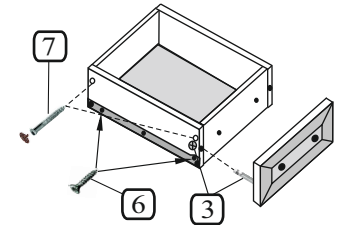
Монтаж направляющих



Демонтаж выдвижного ящика



Схема сборки ящика



Комплект фурнитуры для сборки

№ п/п	Наименование	Рисунок	Кол-во
1	Стяжка VB 35/16		24
2	Дюбель DU 321		24
3	Эксцентриковая стяжка		12
4	Направляющая (L=400 мм)		2
5	Ручка "Грибок" бронзовая		4
6	Шуруп 4x16		24
7	Евровинт + Заглушка		16+16
8	Ключ к евровинту		1
9	Гвозди мебельные 1.2x20		65
10	Подпятник		8
11	Шкант 8x30		8
12	Уголок универсальный		4
13	Петля Hettich 0 мм		4
14	Винт d=5мм		16

Комплект деталей

№ п/п	Наименование	Размер	Сердцевина	Кол-во
1	Боковая стенка	750 x 426	ЛДСП 16 мм	4
2	Горизонт	318 x 426	ЛДСП 16 мм	6
3	Планка	600 x 308	ЛДСП 16 мм	1
4	Планка ящика	260 x 96 400 x 96	ЛДСП 16 мм	4 4
5	Горизонт	600 x 332	ЛДСП 16 мм	1
6	Фасад	171 x 346 492 x 346	Материал согласно заказу	2 2
7	Дно ящика	258 x 396	ХДФ 4 мм. Белое	2
8	Крышка	1306 x 474	Материал согласно заказу	1
9	Цоколь	318 x 80	ЛДСП 16 мм	2
10	Задняя стенка	348 x 668	ХДФ 4 мм. Белое	2