

К сведению покупателей!

Сохраняйте этот паспорт на протяжении всего срока эксплуатации мебели.

1. Общие сведения

1.1. Мебель является предметом бытового назначения, предназначена для оборудования комнат и выполняет функции в зависимости от комплектации.

1.2. Использовать мебель не по значению категорически запрещается.

1.3. Качественные характеристики мебели, ее внешний вид и долговечность использования во многом зависит от точности выполнения требований по сборке, эксплуатации и уходу за ней, указанных в данном паспорте.

2. Покупка и транспортировка мебели

2.1. При покупке мебели убедитесь в наличии в паспорте штампа торгового предприятия с указанием даты продажи и подписью ответственного лица.

2.2. При получении товара удостоверьтесь в комплектности изделий, согласно Вашему заказу.

2.3. Изготовитель не несет ответственности, в случае если товар был приобретен с открытой или поврежденной упаковкой.

2.4. Для транспортировки мебели рекомендуется пользоваться услугами торгового предприятия.

2.5. При транспортировке и хранении упакованная мебельная продукция должна быть надежно защищена от влаги, грязи, сильных толчков, ударов тяжелыми предметами, а также недопустимо падение упаковок с мебельной продукцией с любой высоты.

2.6. За механические повреждения, возникшие при транспортировке личным автотранспортом, самостоятельной сборке или хранении изделия, предприятие ответственности не несет.

2.7. Замена деталей с механическими повреждениями (бой, сколы, царапины), возникшими в процессе сборки или при транспортировке самовывозом, производится за дополнительную плату. Возврат деталей обязателен в упаковке изготовителя.

3. Правила сборки, установки, эксплуатации и ухода

3.1. Мебель должна храниться и эксплуатироваться в приспособленном отапливаемом помещении при температуре не ниже +2°C и относительной влажности воздуха от 45 до 70 %.

3.2. Для сборки мебели рекомендуется пользоваться услугами торгового предприятия.

3.3. Сборку мебельных изделий необходимо производить на ровной и чистой поверхности, руководствуясь инструкцией по сборке, которая прилагается к каждому изделию.

3.4. Устанавливать мебель необходимо на расстоянии не менее 0,5 м от отопительных приборов.

3.5. Не разрешается передвигать мебель по полу, так как это может привести к поломке ножек деталей мебели.

3.6. Предохраняйте мебель от механических повреждений и воздействия агрессивных химических веществ, попадания влаги. Будьте внимательны в обращении с веществами, которые оставляют нестираемые пятна.

3.7. Загрязненные поверхности необходимо чистить мягким тампоном, используя мыльный раствор или средства бытовой химии, в которых отсутствуют абразивные добавки.

3.8. Запрещается использовать для чистки острые предметы, кислоты, щелочные растворы, а также абразивные средства, предназначенные для ухода за посудой и сантехническими изделиями.

3.9. Будьте внимательны в обращении с веществами, которые при использовании могут оставлять на поверхности мебели несмываемые пятна.

3.10. Запрещается ставить на поверхность мебели раскаленные предметы без теплоизоляционной прокладки.

3.11. В процессе эксплуатации мебели возможно ослабление крепежной фурнитуры, при необходимости следует подтянуть винты, шурупы, болты и гайки.

3.12. Пыль с поверхностей удаляется мягкой сухой тканью (фланель, плюш).

3.13. При эксплуатации изделий, имеющих стеклянные двери, полки и зеркала необходимо помнить, что эксплуатация стеклоизделий и зеркал с трещиной сопряжена с риском получения травмы. При появлении трещин поврежденную стеклодеталь или зеркало следует немедленно заменить.

4. Гарантийные обязательства

4.1. Предприятие гарантирует соответствие мебели требованиям нормативно-технической документации ГОСТ 16371 -93, ГОСТ 19917-93 при условии соблюдения правил сборки, установки, эксплуатации и ухода, изложенных в данном паспорте.

4.2. Гарантийный срок эксплуатации мебельного изделия 12 месяцев со дня реализации через предприятие торговли.

4.3. В течение гарантийного срока предприятие-изготовитель обязуется безвозмездно устранять скрытые производственные дефекты, выявленные потребителем при эксплуатации мебели, а в случае невозможности устранения - заменить изделие.

4.4. Гарантия не распространяется на наборы мебели:

-при отсутствии паспорта;

-по истечению срока гарантии и отсутствию даты продажи в паспорте, который заверен штампом магазина;

-при несоблюдении правил транспортировки, сборки, эксплуатации и ухода;

-при самовольном внесении изменений в конструкцию мебели заказчиком;

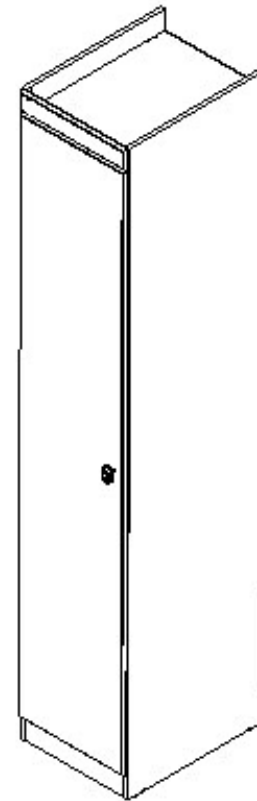
-при повреждениях мебели, которые возникли, вследствие непредвиденных обстоятельств (наводнение, пожар и т.д.).

Примечание

*Претензии предъявляются в организацию по месту приобретения мебели.

Набор корпусной мебели модульной системы ВАЛЕРИЯ - Классика

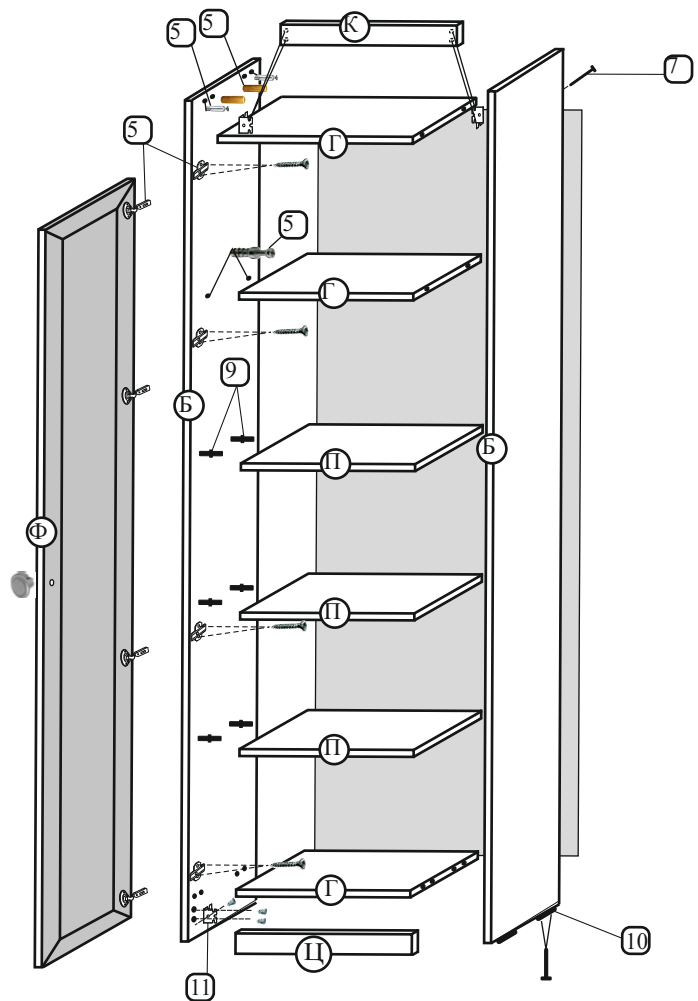
Пенал



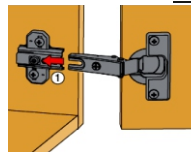
Габаритные размеры:

Ширина: 425 мм; Глубина: 570 мм; Высота: 2250 мм

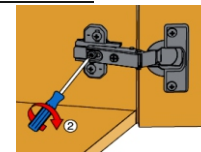
Б - Боковина; Г - Горизонт;
 Ф - Фасад; З - Задняя стенка;
 П - Полка;
 ○ - невидимое отверстие;
 Ф-фасад; К-корона; Ц-цоколь



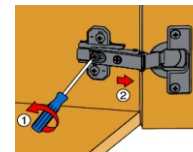
Монтаж петли



Боковая часть петли шлицем вводится под предварительно смонтированный винт монтажной планки и задвигается от себя.

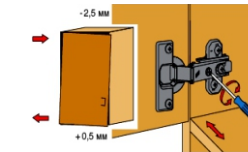


По завершении регулировки глубины двери затягивается винт.



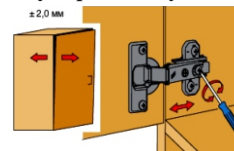
Демонтаж осуществляется в обратном порядке.

Регулировка наложения



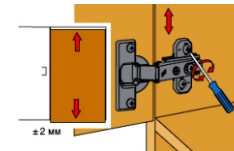
Винт повернуть право: наложение уменьшается (-).
 Винт повернуть лево: наложение увеличивается (+).

Регулировка глубины



Ослабить крепежный винт и отрегулировать расстояние между дверью и боковиной шкафа. Затем снова затянуть крепежный винт.

Регулировка высоты

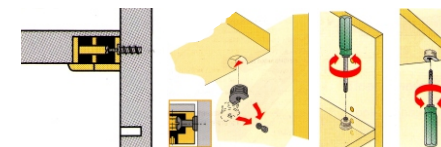


Крепление уголка



Прикрутить уголок к боковине и цоколю винтами 5x13.

Монтаж стяжки



Стяжка VB крепится с тыльной стороны горизонта.

Комплектация

| № п/п | Наименование | Рисунок | Кол-во |
|-------|--------------------------|---------|--------|
| 1 | Шкант | | 8 |
| 2 | Эксцентриковая стяжка | | 8 |
| 3 | Дюбель DU 321 | | 4 |
| 4 | Стяжка VB 35/16 | | 4 |
| 5 | Уголок универсальный | | 4 |
| 6 | Винт d=5мм | | 16 |
| 7 | Подпятник | | 4 |
| 8 | Гвозди мебельные | | 40 |
| 9 | Петля мебельная 0 мм | | 4 |
| 10 | Ручка "Грибок" бронзовая | | 1 |
| 11 | Шуруп 4 x 16 | | 8 |
| 12 | Полкодержатель | | 12 |

Комплект деталей

| № п/п | Наименование | Размер | Сердцевина | Кол-во |
|-------|----------------|------------|--------------------------|--------|
| 1 | Боковая стенка | 2250 x 554 | ЛДСП 16 мм | 2 |
| 2 | Горизонт | 394 x 554 | ЛДСП 16 мм | 3 |
| 3 | Полка | 392 x 534 | ЛДСП 16 мм | 3 |
| 4 | Фасад | 2092 x 422 | Материал согласно заказу | 2 |
| 5 | Цоколь | 394 x 80 | ЛДСП 16 мм | 2 |
| 6 | Задняя стенка | 2092 x 422 | ХДФ 4 мм. Белое | 1 |
| 7 | Корона | 422 x 75 | Материал согласно заказу | 1 |