

К сведению покупателей!

Сохраняйте этот паспорт на протяжении всего срока эксплуатации мебели.

1. Общие сведения

- 1.1. Мебель является предметом общебытового назначения, предназначена для оборудования комнат и выполняет функции в зависимости от комплектации.
- 1.2. Использовать мебель не по значению категорически запрещается.
- 1.3. Качественные характеристики мебели, ее внешний вид и долговечность использования во многом зависит от точности выполнения требований по сборке, эксплуатации и уходу за ней, указанных в данном паспорте.

2. Покупка и транспортировка мебели

- 2.1. При покупке мебели убедитесь в наличии в паспорте штампа торгового предприятия с указанием даты продажи и подписью ответственного лица.
- 2.2. При получении товара удостоверьтесь в комплектности изделий, согласно Вашему заказу.
- 2.3. Изготовитель не несет ответственности, в случае если товар был приобретен с открытой или поврежденной упаковкой.
- 2.4. Для транспортировки мебели рекомендуется пользоваться услугами торгового предприятия.
- 2.5. При транспортировке и хранении упакованная мебельная продукция должна быть надежно защищена от влаги, грязи, сильных толчков, ударов тяжелыми предметами, а также недопустимо падение упаковок с мебельной продукцией с любой высоты.
- 2.6. За механические повреждения, возникшие при транспортировке личным автотранспортом, самостоятельной сборке или хранении изделия, предприятие ответственности не несет.
- 2.7. Замена деталей с механическими повреждениями (бой, сколы, царапины), возникшими в процессе сборки или при транспортировке самовывозом, производится за дополнительную плату. Возврат деталей обязателен в упаковке изготовителя.

3. Правила сборки, установки, эксплуатации и ухода

- 3.1. Мебель должна храниться и эксплуатироваться в приспособленном отапливаемом помещении при температуре не ниже + 2°C и относительной влажности воздуха от 45 до 70 %.
- 3.2. Для сборки мебели рекомендуется пользоваться услугами торгового предприятия.
- 3.3. Сборку мебельных изделий необходимо производить на ровной и чистой поверхности, руководствуясь инструкцией по сборке, которая прилагается к каждому изделию.
- 3.4. Устанавливать мебель необходимо на расстоянии не менее 0,5 м от отопительных приборов.
- 3.5. Не разрешается передвигать мебель по полу, так как это может привести к поломке ножек деталей мебели.
- 3.6. Предохраняйте мебель от механических повреждений и воздействия агрессивных химических веществ, попадания влаги. Будьте внимательны в обращении с веществами, которые оставляют нестираемые пятна.
- 3.7. Загрязненные поверхности необходимо чистить мягким тампоном, используя мыльный раствор или средства бытовой химии, в которых отсутствуют абразивные добавки.
- 3.8. Запрещается использовать для чистки острые предметы, кислоты, щелочные растворы, а также абразивные средства, предназначенные для ухода за посудой и сантехническими изделиями.
- 3.9. Будьте внимательны в обращении с веществами, которые при использовании могут оставлять на поверхности мебели несмываемые пятна.
- 3.10. Запрещается ставить на поверхность мебели раскаленные предметы без теплоизоляционной прокладки.
- 3.11. В процессе эксплуатации мебели возможно ослабление крепежной фурнитуры, при необходимости следует подтянуть винты, шурупы, болты и гайки.
- 3.12. Пыль с поверхностей удаляется мягкой сухой тканью (фланель, плюш).
- 3.13. При эксплуатации изделий, имеющих стеклянные двери, полки и зеркала необходимо помнить, что эксплуатация стеклоизделий и зеркал с трещиной сопряжена с риском получения травмы. При появлении трещин поврежденную стеклодеталь или зеркало следует немедленно заменить.

4. Гарантийные обязательства

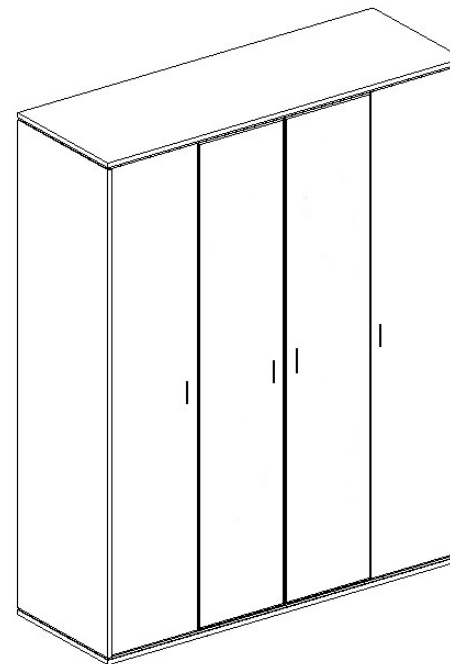
- 4.1. Предприятие гарантирует соответствие мебели требованиям нормативно-технической документации ГОСТ 16371 -93, ГОСТ 19917-93 при условии соблюдения правил сборки, установки, эксплуатации и ухода, изложенных в данном паспорте.
- 4.2. Гарантийный срок эксплуатации мебельного изделия 12 месяцев со дня реализации через предприятие торговли.
- 4.3. В течение гарантийного срока предприятие-изготовитель обязуется безвозмездно устранять скрытые производственные дефекты, выявленные потребителем при эксплуатации мебели, а в случае невозможности устранения - заменить изделие.
- 4.4. Гарантия не распространяется на наборы мебели:
 - при отсутствии паспорта;
 - по истечению срока гарантии и отсутствии даты продажи в паспорте, который заверен штампом магазина;
 - при несоблюдении правил транспортировки, сборки, эксплуатации и ухода;
 - при самовольном внесении изменений в конструкцию мебели заказчиком;
 - при повреждениях мебели, которые возникли, вследствие непредвиденных обстоятельств (наводнение, пожар и т.д.).

Примечание

*Претензии предъявляются в организацию по месту приобретения мебели.

Набор корпусной мебели модульной системы ВАЛЕРИЯ КВАДРО

Шкаф 4-х створчатый с распашной системой

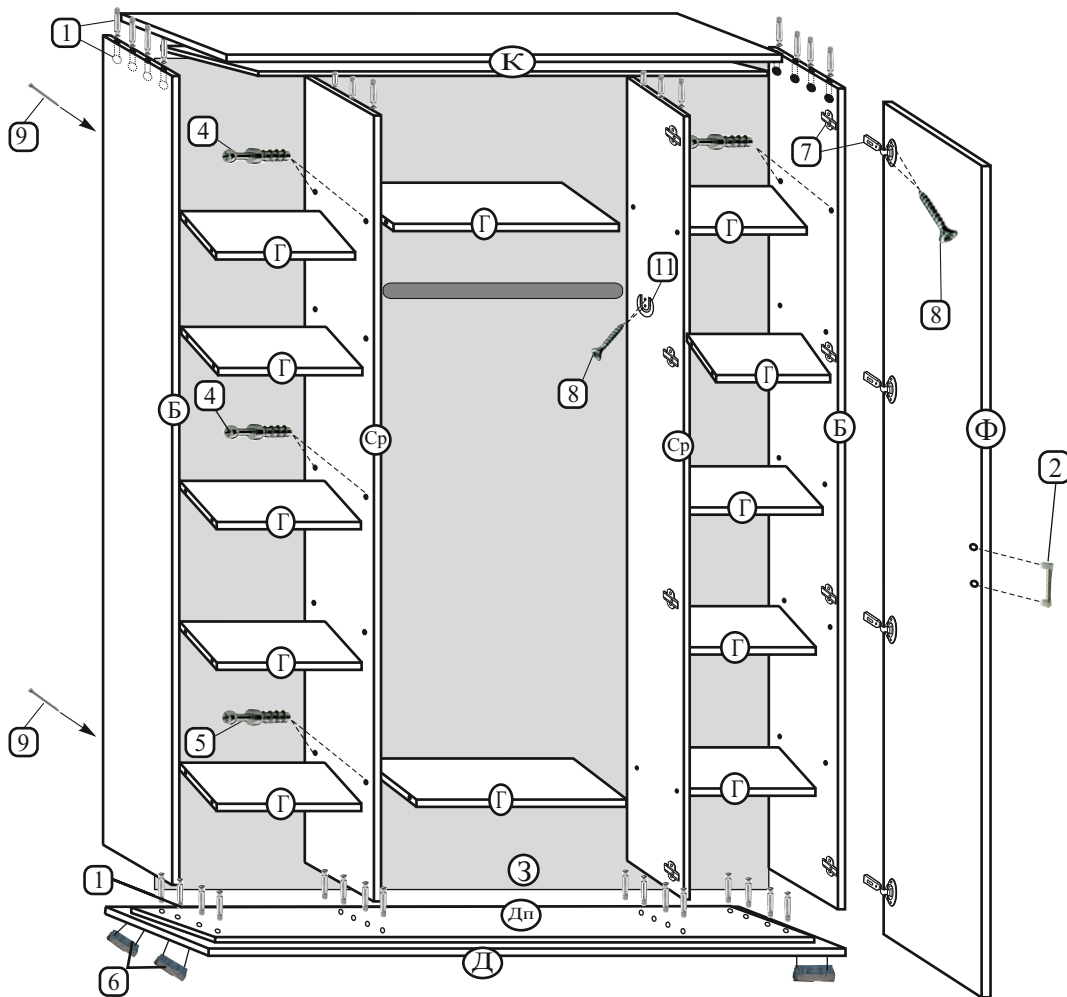


Габаритные размеры:

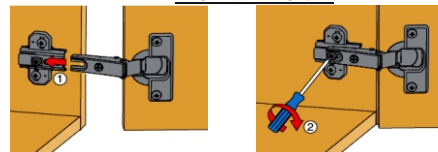
Ширина: 1852 мм; Глубина: 610 мм; Высота: 2336 мм

Схема сборки

Б - Боковина; Г - Горизонт;
 Ф - Фасад; З - Задняя стенка;
 ○ - невидимое отверстие;
 К - Крышка; Д- Дно;
 Ср - Средняя стойка; Дп- Декоративная панель



Монтаж петли



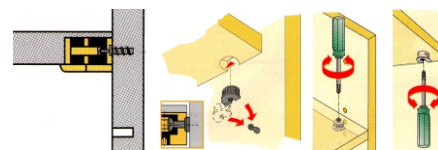
По завершении регулировки глубины двери затягивается винт.

Регулировка глубины



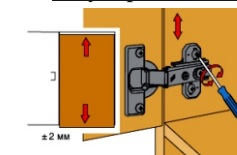
Ослабить крепежный винт и отрегулировать расстояние между дверью и боковиной шкафа. Затем снова затянуть крепежный винт.

Монтаж стяжки



Стяжка VB крепится с тыльной стороны горизонта.

Регулировка высоты



Слегка ослабить крепежные винты монтажной планки, выверить по высоте позицию двери. Затем крепежные винты снова затянуть.

Комплектация

№ п/п	Наименование	Рисунок	Кол-во
1	Стяжка-эксцентрик+Заглушка		32+32
2	Ручка ВАЛМАКС 64 мм с винтами		4
3	Стяжка VB 35/16		48
4	Дюбель DU 321		40
5	Дюбель DU 712		4
6	Опора-квадрат		8
7	Петля Hettich 16 + 9,5 (на Ср)		8+8
8	Шуруп 4x16		70
9	Гвозди мебельные		100
10	Штанга (L-882 мм)		1
11	Штангодержатель		2
12	Скотч 2-х сторонний (д/зерк)		10 м/п

Комплект деталей

№ п/п	Наименование	Размер	Сердцевина	Кол-во
1	Боковая стенка	2264x 606	ЛДСП 22 мм	2
2	Горизонт	445 x 586	ЛДСП 16 мм	10
3	Декор. панель	1844 x604	ЛДСП 10 мм	2
4	Средн. стойка	2264 x 589	ЛДСП 16 мм	2
5	Фасад	2258 x448	ЛДСП 16 мм	4
6	Задняя стенка	2283 x 469	ХДФ 4 мм. Белое	2
7	Горизонт	886 x 589	ЛДСП 16 мм	2
8	Крышка, дно	1852 x 610	ЛДСП 16 мм	2
9	Задняя стенка	2283 x 449	ХДФ 4 мм. Белое	2

Внимание! Петли с изгибом на 9,5 мм крепятся на средние стенки. Петли с изгибом 16 мм крепить на боковые стенки.

Эксцентрики к деталям Крышка и Дно крепятся через Декоративную панель

Зеркала к фасаду крепятся на скотч