

## К сведению покупателей!

Сохраняйте этот паспорт на протяжении всего срока эксплуатации мебели.

### 1. Общие сведения

1.1. Мебель является предметом бытового назначения, предназначена для оборудования комнат и выполняет функции в зависимости от комплектации.

1.2. Использовать мебель не по значению категорически запрещается.

1.3. Качественные характеристики мебели, ее внешний вид и долговечность использования во многом зависят от точности выполнения требований по сборке, эксплуатации и уходу за ней, указанных в данном паспорте.

### 2. Покупка и транспортировка мебели

2.1. При покупке мебели убедитесь в наличии в паспорте штампа торгового предприятия с указанием даты продажи и подписью ответственного лица.

2.2. При получении товара удостоверьтесь в комплектности изделий, согласно Вашему заказу.

2.3. Изготовитель не несет ответственности, в случае если товар был приобретен с открытой или поврежденной упаковкой.

2.4. Для транспортировки мебели рекомендуется пользоваться услугами торгового предприятия.

2.5. При транспортировке и хранении упакованная мебельная продукция должна быть надежно защищена от влаги, грязи, сильных толчков, ударов тяжелыми предметами, а также недопустимо падение упаковок с мебельной продукцией с любой высоты.

2.6. За механические повреждения, возникшие при транспортировке личным автотранспортом, самостоятельной сборке или хранении изделия, предприятие ответственности не несет.

2.7. Замена деталей с механическими повреждениями (бой, сколы, царапины), возникшими в процессе сборки или при транспортировке самовывозом, производится за дополнительную плату. Возврат деталей обязателен в упаковке изготовителя.

### 3. Правила сборки, установки, эксплуатации и ухода

3.1. Мебель должна храниться и эксплуатироваться в приспособленном отапливаемом помещении при температуре не ниже +2°C и относительной влажности воздуха от 45 до 70 %.

3.2. Для сборки мебели рекомендуется пользоваться услугами торгового предприятия.

3.3. Сборку мебельных изделий необходимо производить на ровной и чистой поверхности, руководствуясь инструкцией по сборке, которая прилагается к каждому изделию.

3.4. Устанавливать мебель необходимо на расстоянии не менее 0,5 м от отопительных приборов.

3.5. Не разрешается передвигать мебель по полу, так как это может привести к поломке ножек деталей мебели.

3.6. Предохраняйте мебель от механических повреждений и воздействия агрессивных химических веществ, попадания влаги. Будьте внимательны в обращении с веществами, которые оставляют нестираемые пятна.

3.7. Загрязненные поверхности необходимо чистить мягким тампоном, используя мыльный раствор или средства бытовой химии, в которых отсутствуют абразивные добавки.

3.8. Запрещается использовать для чистки острые предметы, кислоты, щелочные растворы, а также абразивные средства, предназначенные для ухода за посудой и сантехническими изделиями.

3.9. Будьте внимательны в обращении с веществами, которые при использовании могут оставлять на поверхности мебели несмываемые пятна.

3.10. Запрещается ставить на поверхность мебели раскаленные предметы без теплоизоляционной прокладки.

3.11. В процессе эксплуатации мебели возможно ослабление крепежной фурнитуры, при необходимости следует подтянуть винты, шурупы, болты и гайки.

3.12. Пыль с поверхностей удаляется мягкой сухой тканью (фланель, плюш).

3.13. При эксплуатации изделий, имеющих стеклянные двери, полки и зеркала необходимо помнить, что эксплуатация стеклоизделий и зеркал с трещиной сопряжена с риском получения травмы. При появлении трещин поврежденную стеклодеталь или зеркало следует немедленно заменить.

### 4. Гарантийные обязательства

4.1. Предприятие гарантирует соответствие мебели требованиям нормативно-технической документации ГОСТ 16371 -93, ГОСТ 19917-93 при условии соблюдения правил сборки, установки, эксплуатации и ухода, изложенных в данном паспорте.

4.2. Гарантийный срок эксплуатации мебельного изделия 12 месяцев со дня реализации через предприятие торговли.

4.3. В течение гарантийного срока предприятие-изготовитель обязуется безвозмездно устранять скрытые производственные дефекты, выявленные потребителем при эксплуатации мебели, а в случае невозможности устранения - заменить изделие.

4.4. Гарантия не распространяется на наборы мебели:

-при отсутствии паспорта;

-по истечению срока гарантии и отсутствию даты продажи в паспорте, который заверен штампом магазина;

-при несоблюдении правил транспортировки, сборки, эксплуатации и ухода;

-при самовольном внесении изменений в конструкцию мебели заказчиком;

-при повреждениях мебели, которые возникли, вследствие непредвиденных обстоятельств (наводнение, пожар и т.д.).

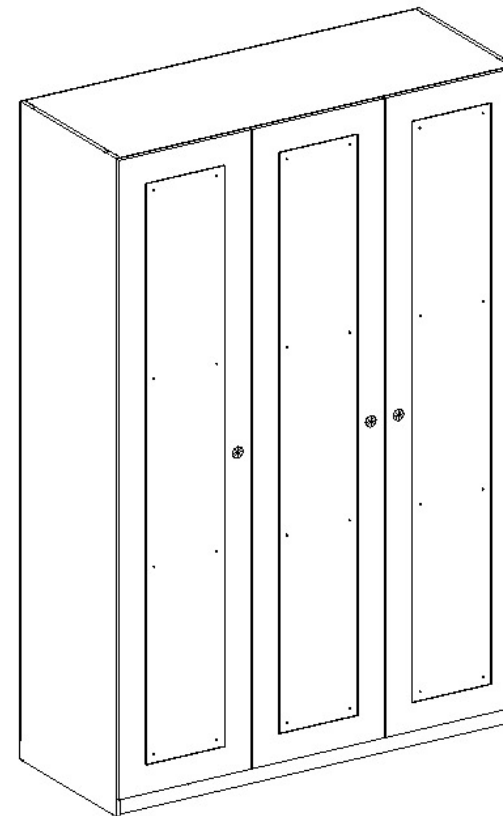
### Примечание

\*Претензии предъявляются в организацию по месту приобретения мебели.

# Набор корпусной мебели модульной системы

## ВАЛЕРИЯ - Октава

# Шкаф 3-х створчатый



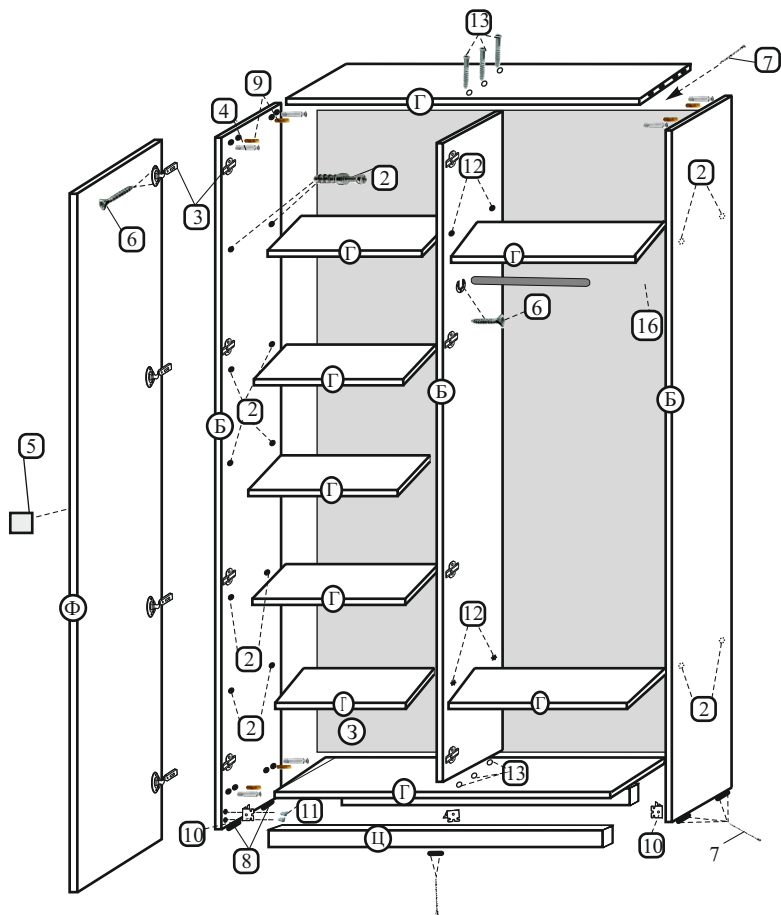
Габаритные размеры:

Ширина: 1500 мм; Глубина: 575 мм; Высота: 2260 мм

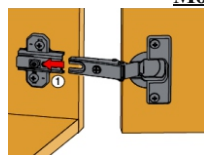


# Схема сборки

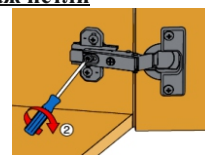
Б - Боковина; Г - Горизонт;  
 Ф - Фасад; 3 - Задняя стенка;  
 Ц - Цоколь; Пл - Планка  
 ○ - невидимое отверстие



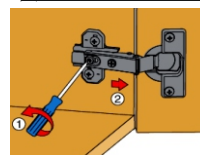
## Монтаж петли



Боковая часть петли шлицем вводится под предварительно смонтированный винт монтажной планки и задвигается от себя.

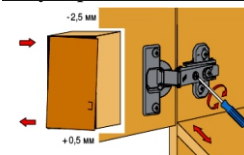


По завершении регулировки глубины двери затягивается винт.



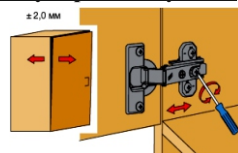
Демонтаж осуществляется в обратном порядке.

## Регулировка наложения



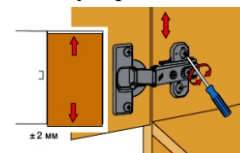
Винт повернуть вправо: наложение уменьшается (-).  
 Винт повернуть влево: наложение увеличивается (+).

## Регулировка глубины



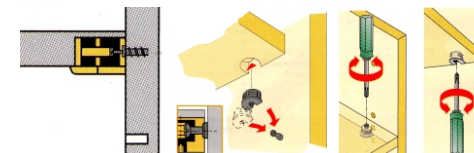
Ослабить крепежный винт и отрегулировать расстояние между дверью и боковиной шкафа. Затем снова затянуть крепежный винт.

## Регулировка высоты



Слегка ослабить крепежные винты монтажной планки, выверить по высоте позицию двери. Затем крепежные винты снова затянуть.

## Монтаж стяжки



Стяжка VB крепится с тыльной стороны горизонта.

## Комплект фурнитуры для сборки

№ п/п	Наименование	Рисунок	Кол-во
1	Стяжка VB 35/16		28
2	Дюбель DU 321		20
3	Петля Hettich 0 мм+ 9,5 мм		8+4
4	Эксцентриковая стяжка		8
5	Ручка Квадрат 32мм с винтами		3
6	Шуруп 4x16		30
7	Гвозди мебельные 1.2x20		60
8	Подпятник		6
9	Шкант 8x30		8
10	Уголок универсальный		6
11	Винт 6.3x13 мм		24
12	Дюбель DU 712		4
13	Евровинт + Заглушка		6+3
14	Ключ к евровинту		1
15	Штангодержатель		2
16	Штанга 972 мм		1

## Комплект деталей

№ п/п	Наименование	Размер	Сердцевина	Кол-во
1	Боковая стенка	2260 x 575	ЛДСП 16 мм	2
2	Горизонт	1468 x 575	ЛДСП 16 мм	2
3	Цоколь	1468 x 60	ЛДСП 16 мм	2
4	Фасад	2196 x 496	ЛДСП 16 мм	3
5	Задняя стенка	2196 x 498	ХДФ 4 мм. Белое	3
6	Горизонт	476 x 575	ЛДСП 16 мм	5
7	Средняя стенка	2168 x 575	ЛДСП 16 мм	1
8	Горизонт	976 x 575	ЛДСП 16 мм	2