

Инструкция по эксплуатации и уходу за мебелью

Уважаемые покупатели, сохранность мебели и срок ее службы зависит не только от качества материала и изготовления, но также и от правильного ухода за мебелью при ее эксплуатации.

Запрещается:

- ставить мебель около источников тепла (печи, камины, батареи);
- хранить и устанавливать мебель в сырых, непроветриваемых помещениях;
- ставить на рабочие поверхности горячие предметы (без подставки);
 - оставлять без необходимости двери открытыми (во избежание перекосов и деформации конструкции);
- использовать для чистки различные абразивные порошки и пасты;
- протирать поверхность мебели растворителем, кислотами и щелочами (использовать только средства по уходу за мебелью);
- допускать попадание влаги.

Следует:

- Все поверхности мебели оберегать от механических повреждений, от попадание кислот, щелочей, духов, одеколona, растворителей;
- мебель, выпускаемую ООО ПО «Мебельная индустрия Пенза», необходимо эксплуатировать в сухих, проветриваемых помещениях при температуре воздуха от + 10 до +28 градусов С и относительной влажности воздуха 50-70%; мебель боится попадания влаги;
- следует периодически подтягивать гайки, винты, шурупы мебели, имеющие крепления болтами, винтами, шурупами;
- при перемещении мебели ее необходимо освободить от содержимого.

Порядок предъявления претензии по качеству мебели:

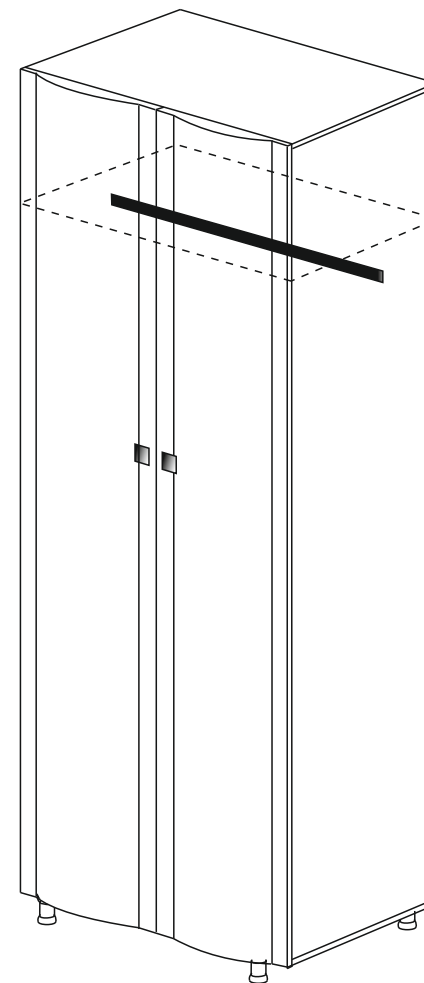
1. претензии по некомплектности или качеству мебели должны направляться покупателям непосредственно в магазин, где приобретена мебель с обязательным приложением товарного чека.
2. по дефектам, появившемся из-за несоблюдения покупателем правил эксплуатации и ухода за мебелью, претензии не принимаются.

Гарантии:

12 месяцев со дня приобретения при предъявлении гарантийного талона по обнаруженным, скрытым производственным дефектам. За механические повреждения, возникшие при транспортировке, установке или неправильной эксплуатации, предприятие ответственности не несет.

инструкция по сборке, эксплуатации и уходу

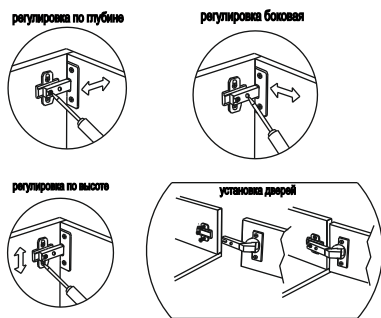
шкаф **КМ -01,51,54**



2226*900*565

“Мебельная индустрия Пенза”

(8412) 49-35-55; 69-75-59



Крепление к стене

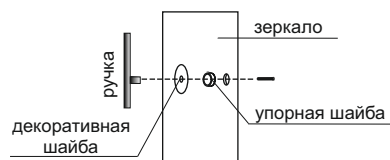
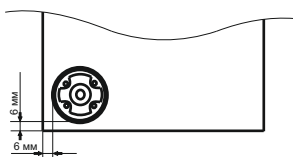
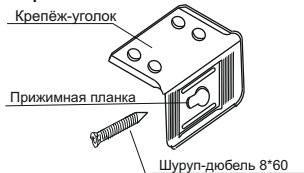


Схема крепления ручки для фасада-зеркало

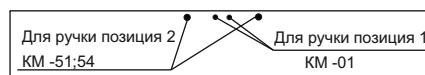
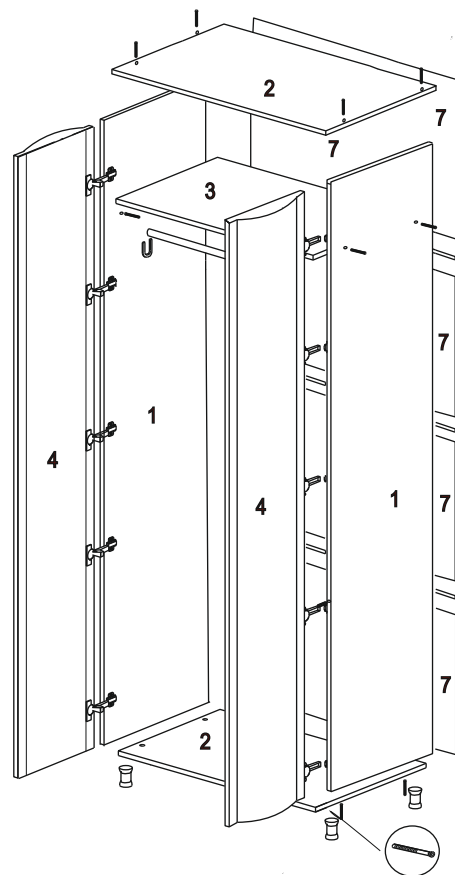


Схема присадки фасада

Внимание покупателя!

1. Упрощенное изображение фурнитуры дано к каждому изделию
2. Для фурнитуры в деталях сделаны отверстия.
3. Возможна замена фурнитуры и комплектующих на предприятии.
4. Ввиду непрерывного совершенствования изделия, возможны несущественные изменения конструкции.
5. По истечении 6-ти месяцев проверять и подтягивать всю крепежную фурнитуру.

Комплектующая фурнитура

№ элемента	Условное обозначение	Наименование	Количество
1		гвозди 2*25	0,033 кг.
2		Евровинт	12 шт.
3		Саморез 4*16	62 шт.
4		Ручка	2 шт.
5		Петля 4-х шарнирная Боярд	10 шт.
6		Штанга металлич. овальная 860 мм.	1 шт.
7		Стяжка межсекционная 25 мм	6 шт.
8		Саморез 4*35- на ручки	4 шт.
9		Опора регулируемая 60 мм	4 шт.
10		Штангодержатель металлич. овальный	2 шт.
11		Крепёж-уголок(комплект с заглушкой)	2 шт.
12		Шуруп 4*16	8 шт.
13		Шайба плассм. к ручкам 4 мм	4 шт.

Комплектующие детали

№ элемента	Наименование	Размеры	Кол-во шт.
1	Бок	2134*500	2
2	Крышка	900*500	2
3	Вязка	867*500	1
4	Фасад рамка	2164*446	2
5	ДВП	895*540	4
6	Раздел. ДВП	865	3

Гвозди 2*25 используются для крепления ДВП, саморезами 4*16 крепятся петли. Если несколько модулей устанавливаются рядом, их необходимо стянуть между собой межсекционными стяжками 25 мм, просверлив самостоятельно отверстия диаметром 5 мм в произвольных местах. К верхней крышке приворачивается уголок, сверлом 8 мм просверливается отверстие через уголок в задней стенке шкафа, в стене на глубину 60 мм. Через прижимную планку шурупом-дюбелем секция крепится к стене, уголок закрывается заглушкой. 1. Досверливаем отверстия под ручку 5мм, приворачиваем ручку (для зеркальной створки - в отверстие в зеркале вставляется упорная шайба, между ручкой и зеркалом ставится декоративная шайба)